



VÝROČNÍ ZPRÁVA 2019



OBSAH

1	ZÁKLADNÍ ÚDAJE O ORGANIZACI
2	OHLÉDNUTÍ ZA ROKEM 2019
6	POSKYTOVANÉ SLUŽBY V ROCE 2019
8	Chráněné bydlení § 51 zákona č. 108/2006 Sb., o sociálních službách
10	Denní stacionář § 46 zákona č. 108/2006 Sb., o sociálních službách
12	Sociální rehabilitace § 70 zákona č. 108/2006 Sb., o sociálních službách
14	Sociálně terapeutická dílna § 67 zákona č. 108/2006 Sb., o sociálních službách
16	Zaměstnávání osob se sníženou pracovní schopností
18	Čajovna Ve Dvoře
20	Občanská poradna
22	SOUHRNNÉ ÚDAJE ZA ORGANIZACI V ROCE 2019
24	VÝSLEDKY HOSPODAŘENÍ ZA ROK 2019
26	ROK 2019 VE FOTOGRAFII
40	NAŠI PARTNEŘI V ROCE 2019

ZÁKLADNÍ ÚDAJE O ORGANIZACI

MELA, O.P.S.

Sídlo: Nová 106, 281 25 Konárovice

Právní postavení: nezisková organizace

IČ: 283 76 196

Bankovní spojení: 222194779/0300

Registrace poskytovatele sociálních služeb:

Krajský úřad Středočeského kraje, čj.: 143732/2016/KSUK/SOC/KUL/143

Tel.: 607 172 789

www.melaops.cz

STATUTÁRNÍ ORGÁNY SPOLEČNOSTI

MELA, o.p.s. je řízena:

- Ředitelem, statutárním zástupcem obecně prospěšné společnosti
- Správní radou
- Dozorčí radou

ŘEDITEL OBECNĚ

PROSPĚŠNÉ SPOLEČNOSTI

Ing. Milan Kratina

VÝKONNÁ ŘEDITELKA

Bc. Petra Orsáková, DiS



Ing. Milan Kratina



Bc. Petra Orsáková, DiS



OHLÉDNUTÍ ZA ROKEM 2019

Je to již 11 let, co naše organizace podává pomocnou ruku klientům s mentálním, duševním a dlouhodobě chronickým psychiatrickým onemocněním. Založení naší organizace datujeme do dubna roku 2008. **Naše služby jsou poskytovány jako v předchozích letech v Kolíně, Sedlčanech a Vysokém Chlumci.**

Významným milníkem roku 2019 bylo přestěhování denních ambulantních služeb v Kolíně do nových prostor, které jsme si pronajali. Jedná se o budovu se zahradou v okrajové části Kolína, přesto v docházkové vzdálenosti od lékařů a centra města. Kromě přilehlé zahrady jsme získali i více prostoru pro jednotlivé skupiny služby, mohla tak vzniknout například pletací, šicí či keramická dílna.

Na podzim roku 2019 nám byl předán velkokapacitní automobil, a to od společnosti Globus, nadace Konta Bariéry a společnosti Ford. Tento devítimístní vůz usnadní každodenní život našich klientů.

Zároveň děkujeme všem poskytovatelům dotací, sponzorům a dárcům, kteří na naši činnost přispěli finančním příspěvkem či jiným darem. Velké díky patří také společnosti Accolade, s.r.o., která v rámci vánočních darů dopomohla vybavit naše nové denní centrum v Kolíně, kdy tak mohla vzniknout zmiňovaná nová šicí a keramická dílna. Zároveň podpořila finanční částkou pořízení nové kuchyňské linky v bytě chráněného bydlení.

Našich služeb využilo v roce 2019 celkem 122 klientů, a to v chráněném bydlení, denním stacionáři, sociální rehabilitaci či sociálně terapeutické dílně.

Občanská poradna poskytla za rok 2019 celkem 648 osobních konzultací, a to 510 klientům.



Předání velkokapacitního devítimístného automobilu od společnosti Globus, nadace Konta Bariéry a společnosti Ford.

V roce 2019 hospodařila naše organizace celkově s částkou 18.468.793 Kč.

Na začátku roku došlo ke zvýšení mzdových tarifů pracovníků v přímé péči o 18,15% oproti roku 2018, zároveň se náš tým rozrostl o 1 zaměstnance, na celkový počet 30.

Naplno se také rozjela naše spolupráce s kolínským obchodním řetězcem TESCO Stores, a s. a Potravinovou bankou v Modleticích, kteří poskytují pravidelnou potravinou pomoc našim klientům v ambulancích i pobytových službách. Aktivně jsme se také účastnili celostátní podzimní Potravinové sbírky 2019, a to v obchodním řetězci Penny Market v Kolíně a prodejně Billa v Sedlčanech.

V roce 2019 jsme zaměstnávali v rámci doplňkových činností osoby se sníženou pracovní schopností. Jejich počet se zvýšil z 15 na 17.

Stejně jako v předchozích letech jsme se zaměřili na rozvoj a zkvalitňování našich služeb, abychom tak naplňovali naše poslání, což je podpora osob s mentálním a kombinovaným postižením a osob s chronickým duševním onemocněním.

Naším dlouhodobým cílem je jejich podpora v rámci zapojení se do běžného způsobu života a do aktivit sociálního prostředí, ve kterém žijí.



Ing. Milan Kratina
ředitel MELA, o.p.s.



„JSME TU, KDYŽ JE POTŘEBA,

V POBYTOVÝCH I AMBULANTNÍCH

SLUŽBÁCH..“

POSKYTOVANÉ SLUŽBY V ROCE 2019

SLUŽBY PREVENCE – AMBULANTNÍ:

- Denní stacionář (Kolín, Sedlčany)
- Sociální rehabilitace (Kolín, Sedlčany)
- Sociálně terapeutická dílna (Sedlčany)
- Občanská poradna (Kolín, Sedlčany)

POBYTOVÁ SLUŽBA:

- Chráněné bydlení (Kolín, Sedlčany, Vysoký Chlumec)

DOPLŇKOVÉ SLUŽBY:

- Čajovna Ve Dvoře, Sedlčany
- Čištění interiéru automobilů
- Údržba a úprava zahrad
- Běžný úklid v domácnosti, firmě/mytí oken
- Kompletační práce pro f. BOBO BLOK
- Kompletační práce pro www.drevodetem.cz p. Pavla Chvátala
- Kompletační a expediční práce pro www.wawadesign.cz
- Textilní a šicí dílna
- Papírenské drobné dárkové předměty/ výroba PF pro firmy



„ZAMĚSTNÁVÁME CELKEM

17 OSOB SE SNÍŽENOU PRACOVNÍ

SCHOPNOSTÍ V RÁMCI

DOPLŇKOVÝCH ČINNOSTÍ..“

CHRÁNĚNÉ BYDLENÍ

KOLÍN, SEDLČANY, VYSOKÝ CHLUMEC

Tuto službu využívají naši klienti již 11 let. Je určena osobám, které z důvodu zdravotního postižení potřebují podporu a pomoc při zajištění životních potřeb (biologických, psychických a sociálních) tak, aby mohli bydlet v domácím prostředí, zapojovat se do dění ve svém okolí a tím se co nejvíce začlenit do společnosti. V této službě se snažíme o co největší podporu samostatnosti klientů.

V roce 2019 jsme podporovali v chráněném bydlení celkem 40 klientů.

Poptávka po této službě převyšuje v obou regionech možnou nabídku poskytovatelů.

CHRÁNĚNÉ BYDLENÍ KOLÍN

V Kolíně využíváme pro službu chráněného bydlení celkem 6 bytů, které jsou umístěny v běžných panelových zástavbách města. Umístěním bytů je podpořeno začlenění klientů do standardního života, a to v největší možné míře.

Byty o velikosti 3+1 či 4+1 jsou obývány 3 až 4 klienty, dle dispozice jednotlivých bytů. Klienti bydlí v jednolůžkovém, či dvoulůžkovém pokoji.

Tuto službu jsme poskytli v roce 2019 celkem 24 klientům, čímž byla celková kapacita naplněna.

CHRÁNĚNÉ BYDLENÍ SEDLČANY, VYSOKÝ CHLUMEC

V Sedlčanech je služba chráněného bydlení poskytována v rodinném domě, který obývá 6 klientů, ve Vysokém Chlumu máme pronajaty 3 byty v běžné bytové zástavbě o velikosti 2 + 1, ve kterých bydlí vždy 2 nebo 3 klienti, což je určeno dispozicí bytu. **V roce 2019 využilo tohoto chráněného bydlení celkem 16 klientů.** Poptávka po této službě je však daleko vyšší.



**„ZAČLENĚNÍ KLIENTŮ
DO BĚŽNÉHO ŽIVOTA,
V CO NEJVĚTŠÍ MOŽNÉ MÍŘE,
JE NAŠÍ PRIORITY..“**

DENNÍ STACIONÁŘ

KOLÍN, SEDLČANY

Ambulantní denní služba

Posláním služby Denního stacionáře v Kolíně a v Sedlčanech je poskytování přiměřené ambulantní péče a podpory osobám s mentálním a kombinovaným postižením, popřípadě v kombinaci s chronickým duševním onemocněním (od 8 - 64 let), která vede k podpoře v zachování alespoň částečné soběstačnosti a umožňuje setrvávání uživatele služby v jeho přirozeném prostředí.

Denní stacionář v Kolíně získal díky přestěhování do nového areálu nové prostory, které umožňují využívat klientům i přilehlou zahradu, k dispozici mají i větší prostory pro poskytování této služby.

Pobytem v Denním stacionáři umožňujeme uživatelům předcházet společenské izolaci a samotě.

Denní stacionář v Kolíně navštěvovalo 13 osob, v Sedlčanech 7 osob se zdravotním postižením.

Služba Denního stacionáře je otevřena během roku pro klienty každý všední den. V denním stacionáři jsme podporovali a pečovali o 4 osoby plně upoutané na invalidní vozík. Také v denním stacionáři jsme uplatňovali partnerský přístup ke klientům.

Služba je v Kolíně i Sedlčanech velmi žádaná, bohužel dané prostory a personální obsazení již nedovolují další rozšíření.

Asistenti navštěvovali s klienty např. solnou jeskyni, plavecký bazén, místní kulturní programy a akce.



„DENNÍ STACIONÁŘ UMOŽŇUJE

UŽIVATELŮM PŘEDCHÁZET

SPOLEČENSKÉ IZOLACI A SAMOTĚ..“

SOCIÁLNÍ REHABILITACE

KOLÍN, SEDLČANY

Tato ambulantní služba je určena uživatelům ve věkovém rozmezí od 15 do 64 let. Přednostně je poskytována zájemcům dlouhodobě žijícím v okrese Kolín a Příbram.

V roce 2019 navštěvovalo tuto službu v Kolíně 27 klientů, v Sedlčanech 9 klientů.

Cílovou skupinu tvoří lidé s mentálním, kombinovaným postižením, s chronickým duševním onemocněním, sluchovým postižením a zdravotním postižením. **Jedná se o osoby, jejichž zdravotní postižení a rodinná situace vyžaduje individuální pomoc a podporu. Služba těmto osobám zajišťuje potřebnou pomoc a podporu v komunikaci, sociálních vztazích, sebeobsluze a v ostatních základních životních situacích.**

V rámci individuálních plánů jsme se věnovali především tématům:

- Hospodaření s finančními prostředky
- Podpora komunikace se skupinou vrstevníků
- Nácvik a zdokonalování pracovních dovedností a možná příprava na zaměstnání na volném trhu práce
- Podpora v jednání na úřadech
- Dohled nad psychiatrickou medikací a spolupráce s psychiatrickou ambulancí
- Podpora komunikace klienta s rodinou a uplatňování práv

V nácviku pracovních dovedností tak klienti například pomáhají při údržbách zahrad, pokračovala navázaná spolupráce se zásmuckou firmou Hügli Food s.r.o., ve které probíhá nácvik lepení etiket na dané výrobky za doprovodu asistenta, a to v rámci motivačních činností.

Tato služba je finančně podporována z projektu ESF

„Podpora vybraných druhů sociálních služeb ve Středočeském kraji II“
reg. č. CZ.03.2.60/0.0/0.0/15_005/0007846



Středočeský kraj



SOCIÁLNĚ TERAPEUTICKÁ DÍLNA

SEDLČANY

Sociálně terapeutickou dílnu navštěvují klienti ve věku od 19 do 65 let.

Jedná se o klienty s mentálním postižením, popř. s kombinovaným postižením a o klienty s chronickým duševním onemocněním, kteří nejsou schopni uplatnit se v běžném, ale ani chráněném zaměstnání.

V roce 2019 jsme společně pracovali s 27 klienty.

Na stejné adrese, jako v minulých letech, v ulici Zahradní 1242, v Sedlčanech jsme provozovali svou činnost v pronajatých prostorách.

Jednalo se především o osoby, které doposud žijí ve svém přirozeném sociálním prostředí a za podpory biologických rodin. V tomto roce navštěvovali STD v Sedlčanech také 4 klientky z chráněného bydlení jiných poskytovatelů sociálních služeb.

Celková koncepce poskytování sociální služby v STD přistupuje ke klientovi s partnerským přístupem. Cílem sociálních služeb MELA, o.p.s. je poskytnout klientovi možnost žít co nejběžnějším životem v rámci jeho možností a schopností. Střídání pracovní a odpočinkové části dne a týdne, nácviky pracovních dovedností, získání a udržení nabytých vědomostí a dovedností, kontakt s vrstevníky obou pohlaví a společné sdílení životních událostí jsou nejdůležitějším přínosem pro naše klienty.

Za spolupráce s Městskou knihovnou v Sedlčanech si klienti MELA, o.p.s. osvojovali také vědomosti a orientaci v celém regionu. Do knihovny docházeli klienti na pravidelné páteční semináře za doprovodu pracovníků v sociálních službách. Do STD dojíždějí klienti z okolí Sedlčan, Votic, Vojkova.

Tato služba je finančně podporována z projektu ESF

„Podpora vybraných druhů sociálních služeb ve Středočeském kraji“
reg. č. CZ.03.2.60/0.0/0.0/15_005/0001774



Středočeský kraj



**“CELKOVÁ
KONCEPCE POSKYTOVÁNÍ
SOCIÁLNÍ SLUŽBY V STD
PŘÍSTUPUJE KE KLIENTOVI
S PARTNERSKÝM PŘÍSTUPEM.”**

ZAMĚŠTNÁVÁNÍ OSOB SE ZDRAVOTNÍM POSTIŽENÍM

SEDLČANY

Osoby se zdravotním postižením zaměstnává MELA, o.p.s. již osmým rokem.

V roce 2019 jsme zaměstnali na chráněných místech celkem 17 osob. Tito zaměstnanci pracují s podporou pracovních asistentů, kteří je na sjednaná pracoviště doprovázejí. Provádějí údržby zahrad, individuální úklidy domácností, ale i úklid prostor v MELA, o.p.s., **podílí se také na provozu naší Čajovny Ve Dvoře v Sedlčanech.**

V Sedlčanech jsou některé práce prováděny přímo v prostorách MELA, o.p.s.

PRACOVNÍ ČINNOSTI A SUBJEKTY SPOLUPRACUJÍCÍ S MELA, O.P.S. V RÁMCI ZAMĚŠTNÁVÁNÍ OSOB NA CHRÁNĚNÝCH MÍSTECH:

- Čajovna ve Dvoře v Sedlčanech
- Čištění interiéru automobilů (Zahradní 1242, Sedlčany)
- Údržba a úprava zahrad
- Běžný úklid v domácnosti/mytí oken
- Kompletační práce pro f. BOBO BLOK
- Kompletační práce pro www.drevodetem.cz p. Pavla Chvátala
- Kompletační a expediční práce pro www.wawadesign.cz
- Ubytování Na hrbech, Vratkov
- p. Špáta
- Treemen s.r.o., Šestajovice
- Křížovnické lesy
- p. Jakub Maceček
- p. Hana Zemanová
- Asante emu, Sedlčany
- Obec Příčovy
- STS Častoboh
- Zajištění občerstvení na koncertě zpěváka Tomáše Kluse na Vysokém Chlumci



“V ROCE 2019 JSME

ZAMĚSTNALI NA CHRÁNĚNÝCH

MÍSTECH CELKEM 17 OSOB.”

ČAJOVNA VE DVOŘE

SEDLČANY

MELA, o.p.s. provozuje vlastní Čajovnu Ve Dvoře od ledna 2016. **Od počátku je tento provoz koncipován v duchu sociálního podniku.** V Čajovně je možné si vypít kvalitní čaj v příjemném a milém prostředí. Čajovna slouží v Sedlčanech také jako jídelna s denní nabídkou vegetariánské stravy, poskytuje prostor pro přednášky, semináře a ekologickou osvětu. Doplňkovou službou sociálního podniku Čajovna Ve Dvoře je prodej zdravých potravin a ekologicky šetrné drogerie.

Čajovna je doplněním pracovních možností pro osoby s postižením v regionu. V Čajovně pracují klienti se zdravotním znevýhodněním, pod dozorem asistenta, kteří mají na starosti úklid v prostorách Čajovny, pomocné práce ve stravovacím provozu, a především zajišťují roznos jídel pro zákazníky v Sedlčanech.

I v roce 2019 se semináře a přednášky věnovali především zdravému životnímu stylu a ochraně ekosystémů naší planety. **V Sedlčanech a okolí je již za tři roky provozování Čajovny Ve Dvoře vnímána, jako jedna z vydařených aktivit pro osoby se zdravotním postižením v regionu.**



“ČAJOVNA JE

DOPLNĚNÍM PRACOVNÍCH

MOŽNOSTÍ PRO OSOBY

S POSTIŽENÍM V REGIONU.”

OBČANSKÁ PORADNA

KOLÍN, SEDLČANY

Občanská poradna je klientům poskytována ZDARMA, a to každý všední den.

V roce 2019 jsme se v Kolíně aktivně podíleli společně s dalšími aktéry a Městským úřadem Kolín na tvorbě a realizaci Tematického akčního plánu pro oblast dluhů. I nadále jsme poskytovali poradenství a aktivní podporu našim klientům v nepříznivých životních situacích. Při poskytování poradenství jsme kladli důraz především na to, aby se naši klienti naučili nepříznivým životním situacím předcházet, a pokud přece jen nastanou, samostatně je dokázali zvládat a řešit. Snižujeme tak dopady nepříznivých situací na jednotlivce, rodinu, případně celou společnost.

V praxi to znamená, že usilujeme o to, aby lidé navštěvující naši poradnu znali své práva a povinnosti, získali srozumitelné a dostatečné informace o tom, jaké jsou možnosti řešení jejich problému a lépe dokázali získané informace využít pro hledání cest k odpovědnému, samostatnému a aktivnímu zvládnání nepříznivých životních situací.

V rámci konzultací jsme s klienty nejčastěji řešili témata:

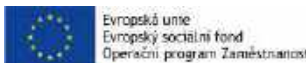
- Dluhové problematiky
- Systému sociálního zabezpečení
- Problematiku bydlení
- Sousedských sporů
- Rodin a rodinných vztahů
- Pracovně právních vztahů
- Soudního a správního řízení

Kromě klasických konzultací jsme klienty podporovali také formou doprovázení na úřady a jiné instituce. Klienty jsme také aktivně oslovovali ve vyloučených lokalitách a na ubytovnách.

Průměrný věk klientů: 52 let

Poměr mužů a žen mezi klienty: 189/321

Služba občanské poradny je poskytována v rámci Operačního programu Zaměstnanost, výzvy č. 042 – Koordinovaný přístup k sociálně vyloučeným lokalitám. Díky tomu můžeme zvýšit uplatnitelnost osob ohrožených sociálním vyloučením nebo sociálně vyloučené ve společnosti a na trhu práce.





"V ROCE 2019

VYUŽILO SLUŽEB OBČANSKÉ

PORADNY MELA, O.P.S. CELKEM

510 KLIENTŮM, KTERÝM

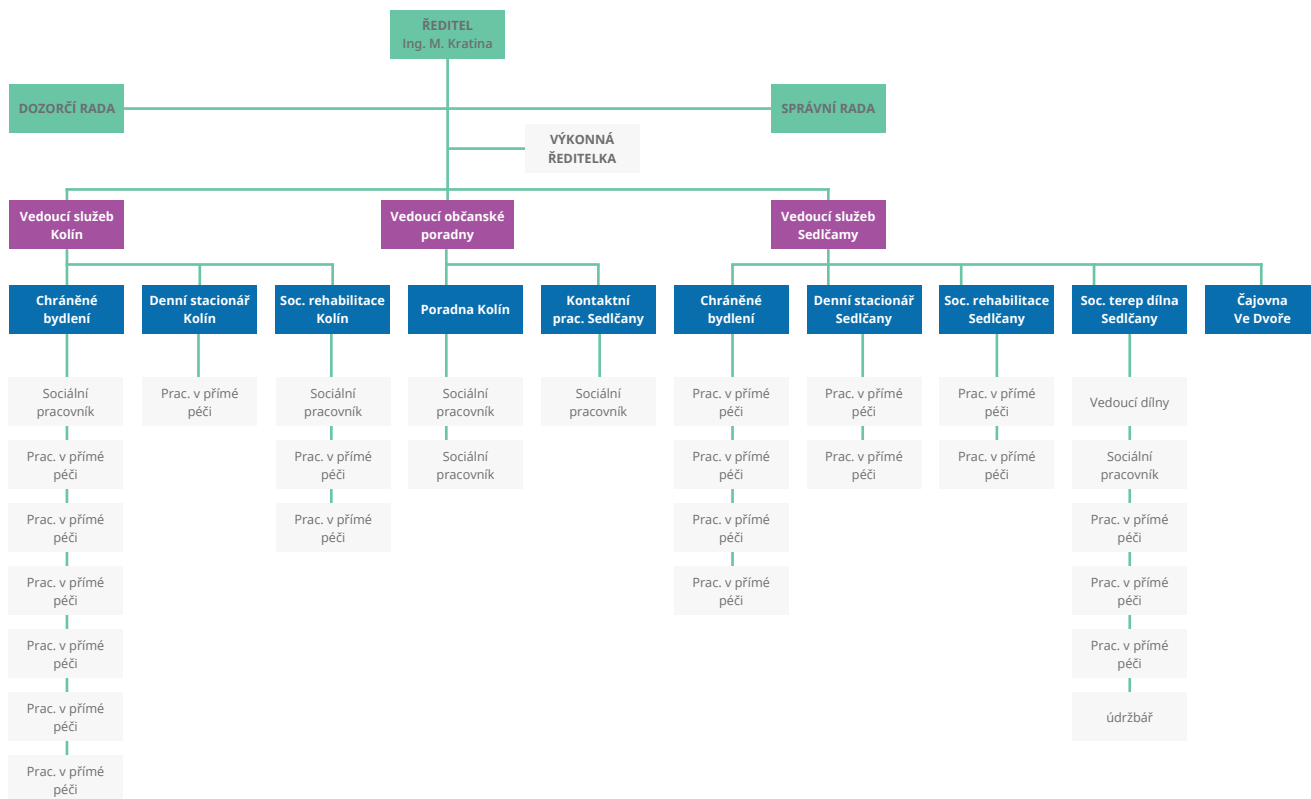
JSME POSKYTLI CELKEM

648 INDIVIDUÁLNÍCH KONZULTACÍ."

ZAMĚSTNANCI

V roce 2019 pracovalo v naší organizaci celkem 30 zaměstnanců, z toho 16 v Kolíně a 14 v Sedlčanech. Naši zaměstnanci jsou odborníky ve své profesi, většina z nich má dlouholetou praxi v poskytování sociálních služeb. Své dovednosti a vědomosti si pravidelně doplňují školením a kurzy. V roce 2019 byla umožněna odborná praxe 6 studentům středních, vyšších i vysokých škol se zaměřením na sociální práci, sociální a resocializační pedagogiku.

ORGANIZAČNÍ SCHÉMA 2019



VÝSLEDEK HOSPODAŘENÍ ZA ROK 2019

Příjmy	Chráněné bydlení	Denní stacionář	Odborné sociální poradenství	Sociálně terapeutické dílny	Sociální rehabilitace	Doplňkové činnosti	Celkem
Dotace - KÚ, MPSV	3 194 700	1 533 900	351 500	0	0	0	5 080 100
Dotace - obce	45 000	64 000	0	42 000	40 000	0	191 000
Dotace - HUF	295 000	0	0	0	0	0	295 000
Dotace - úřad práce	0	0	0	0	0	2 196 792	2 196 792
Dotace OPZ	0	0	1 062 688	2 246 500	1 806 600	0	5 115 788
Dary	9 000	3 000	0	56 000	67 000	0	135 000
Režijní příspěvky	0	0	0	0	0	33 620	33 620
Prodej soc. služeb	3 745 399	350 948	0	0	0	0	4 096 347
Příjem - FS	9 440	12 799	0	0	0	0	22 239
Prodej služeb	0	0	20 000	219 324	200 000	631 104	1 070 428
Prodej výrobků	0	0	0	0	232 479	0	232 479
PŘÍJMY CELKEM	7 298 539	1 964 647	1 434 188	2 563 824	2 346 079	2 861 516	18 468 793

**ROK 2019
VE FOTOGRAFII...**

HRY PRO RADOST



MASOPUST



KONCERT MICHALA DAVIDA



DÍTĚ A KŮŇ – JARNÍ HRY BEZ HRANIC



MATĚJSKÁ POUŤ



LETNÍ HRY PRO RADOST



REKONDIČNÍ POBYT – KOLÍN



VÍTÁNÍ PRÁZDNIN



REKONDIČNÍ POBYT – SEDLČANY



DÍTĚ A KŮŇ – PODZIMNÍ HRY BEZ HRANIC



PŘEDÁNÍ VELKOKAPACITNÍHO VOZU



DLABÁNÍ DÝNÍ



VÁNOCE



NAŠI PARTNEŘI V ROCE 2019

Accolade

Podpora činnosti organizace

Panattoni Europe

Podpora činnosti organizace

VISUALIO

Aktualizace a grafické úpravy webových stránek,
grafické zpracování propagačních materiálů

BOOM TISK, spol. s r. o.

Tisk propagačních materiálů organizace

Potravinová banka Praha a SK, a.s.

darování potravin

Tesco Stores ČR a.s.

darování potravin

HK - Dřevstav s.r.o.

podpora činnosti organizace

Karel Runge - OPTIKA

podpora činnosti organizace

Město Kolín

podpora činnosti organizace

Městys Vysoký Chlumec

podpora činnosti organizace

Město Votice

podpora činnosti organizace

Město Sedlčany

podpora činnosti organizace

Obec Nažovice

podpora činnosti organizace

Obec Kosova Hora

podpora činnosti organizace

Obec Jesenice

podpora činnosti organizace

Město Chvaletice

podpora činnosti organizace

Obec Dublovice

podpora činnosti organizace

Město Dobříš

podpora činnosti organizace

Významným způsobem podporuje naši činnost i Krajský úřad Středočeského kraje a pracoviště Úřadu práce v Kolíně a Příbrami. V rámci této spolupráce tak můžeme zaměstnávat osoby se sníženou pracovní schopností.

Děkujeme všem našim dárcům, partnerům a sponzorům, kteří naši činnost podporují. Bez nich by naše organizace nemohla fungovat tak, jako doposud.

 PANATTONI



Pomáháme
na správných
místech



www.panattonieurope.com

o

visu

Děláme kreativitu
pro dobrou věc.

www.visualio.space

alio





**JSME RÁDI,
ŽE MŮŽEME
POMÁHAT.**



www.accolade.eu



DĚKUJEME

